



Słowo wstępne



Koleżanki i Koledzy,

to już szósty numer naszego specjalnego newslettera. Publikacji, która była jednym z pierwszym przedsięwzięć komunikacyjnych dla pracowników GASPOLU i współpracujących z nami kooperantów zrealizowanych w dobie pandemii. Poprzez ten krótki, cotygodniowy periodyk chcemy dostarczać Wam pełną informację na temat obecnej sytuacji firmy i jednocześnie podtrzymać na duchu w tym niepewnym czasie.

Ale nasza działalność komunikacyjna w obecnej sytuacji nie ogranicza się tylko do newslettera. W ciągu ostatnich kilku tygodni udało nam się stworzyć na stronie internetowej specjalną zakładkę dla klientów dotyczącą działalności GASPOLU w czasie stanu epidemii, zorganizować wideokonferencję z Prezesem firmy dla wszystkich pracowników, a także przygotować poradnikowe wpisy w Intranecie. Z informacji docierających do nas wynika, że wszystkie te inicjatywy są przez Was dobrze odbierane, co dodaje nam jeszcze większej motywacji do działania.

A wracając do samego newslettera - jego bieżące wydanie jest wyjątkowe. Pierwszy raz dociera ono do Was dzień wcześniej niż zwykle ze względu na długi weekend majowy. W tym roku będzie on oczywiście wyglądał inaczej niż do tej pory, ale powinniśmy go jak najlepiej wykorzystać.

Dlatego w te dni wybierzcie się na spacer do lasu lub parku, sięgnijcie po ciekawą książkę, obejrzyjcie dobry film czy zagrajcie z dziećmi w ich ulubioną grę planszową. I przede wszystkim zróbcie sobie wolne od bieżących doniesień medialnych. Niech ten przedłużony weekend będzie okazją do mentalnego resetu przed kolejnymi tygodniami pracy w wyjątkowych okolicznościach.

Specjalista ds. komunikacji korporacyjnej
Redaktor Newslettera Specjalnego GASPOLU
Piotr Płaczek

Aktualności

Już niedługo, na razie w wybranych regionach Polski, nasi klienci będą mogli zapłacić bezgotówkowo za dostarczony gaz w butli.

Jest to efekt wdrożenia nowej funkcjonalności pozwalającej na księgowanie w naszych wewnętrznych systemach płatności dokonanych za pomocą kart płatniczych. Dział sprzedaży we współpracy z działem IT planuje w możliwie jak najkrótszym czasie zapewnić terminale płatnicze wszystkim kierowcom dostarczającym nasze butle w detalu, aby jak największe grono klientów mogło skorzystać z wygodnego i bezpiecznego sposobu płatności.

Więcej na temat tego projektu przeczytacie w wywiadzie z Izabelą Dudek, kierownikiem ds. Utrzymania i Rozwoju Systemów w GASPOLU, który publikujemy w tym numerze newslettera.

W zeszłym tygodniu wystartował program Pigułki Wiedzy. Jest to inicjatywa, której celem jest dostarczenie pracownikom GASPOLU dodatkowych informacji przydatnych do pracy w obecnych okolicznościach. Działania rozwojowe są prowadzone w szybkiej i łatwo dostępnej formule online. W miniony czwartek odbył się już pierwszy webinar dla wszystkich pracowników zatytułowany „Twoja energia w czasach kryzysu – jak dbać o właściwy napęd do działania?”.

W ankiecie po spotkaniu pracownicy ocenili webinar jako bardzo ciekawy i przydatny w codziennym życiu. Nagranie webinaru jest dostępne w naszym intranecie w trzeciej części Narzędziownika Rozwojowego (sekcja News).

W tym tygodniu odbyły się także webinaria i szkolenia online dla kierowników. W najbliższej przyszłości planujemy również działania prowadzone przez pracowników dla pracowników, dotyczące m.in. kwestii prawnych, obsługi programów takich jak np. Teams, bezpieczeństwa czy czasu pracy. Kolejne działania będą ogłaszane mailowo dla wybranych grup lub wszystkich pracowników. Natomiast już dziś zapraszamy Was do zgłaszania Waszych pomysłów na tematy Pigulek Wiedzy do Aleksandry Kajkowskiej z Działu Personalnego.

Często zadawane pytania

Wiele przedsiębiorstw, w tym również GASPOL, podjęło w ostatnich tygodniach działania filantropijne na rzecz instytucji i grup niosących wsparcie w czasie pandemii koronawirusa. W tym numerze newslettera chcemy odpowiedzieć na jedno ważne pytanie związane z tą pomocą.

Czy warto pomagać instytucjom lub osobom zaangażowanym w walkę z koronawirusem?

Oczywiście tak. Wspieranie osób na pierwszej linii frontu walki z koronawirusem, a także inicjatyw wspomagających te osoby powinno być naszym

obowiązkiem. Co więcej, przepisy ustawy o tzw. Tarczy Antykryzysowej dają firmom możliwość odliczenia od swoich dochodów wszystkich darowizn (pieniężnych i rzeczowych) przekazanych na rzecz m.in. placówek medycznych świadczących opiekę zdrowotną (wykaz dostępny na stronie NFZ), Agencji Rezerw Materiałowych czy Centralnej Bazy Rezerw Sanitarно-Przeciwepidemicznych.

Jeśli przekazaliście już darowiznę na rzecz wyżej wymienionych instytucji lub planujecie takie działanie to prosimy o dostarczenie do księgowości wskazanych dokumentów:

- Protokołu przekazania darowizny (wystarczy formularz wykorzystywany przy okazji programu Ludzie o Wielkich Sercach).

- Informacji na temat wartości darowanych przedmiotów.

- Dokumentu WZ, w przypadku wydania towaru z magazynu.

- Dokumentów poświadczających przekazanie darowizny (np. dyplomy, zdjęcia, podziękowania, pisma).

Dodatkowo na komplecie dokumentów zaznaczcie, że darowizna dotyczy działań w związku z COVID-19. Jednocześnie pamiętajcie o jak najszybszym dostarczeniu wszystkich niezbędnych dokumentów do księgowości po przekazaniu darowizny.

Wywiad numeru

z **Izabelą Dudek, kierownikiem ds. Utrzymania i Rozwoju Systemów.**

Niedawno, we współpracy z działem sprzedaży, zakończyliście z sukcesem wdrażanie terminali płatniczych dla naszych kierowców butlowych, co pozwoli klientom płacić kartą za butle z gazem. Jak przebiegała praca nad tym projektem w obecnej, nietypowej rzeczywistości?

Projekt był odpowiedzią na zaistniałą sytuację i chęć wprowadzenia płatności bezgotówkowej. W ciągu kilku dni został powołany zespół, przygotowane założenia projektu oraz wymagania dotyczące zmian w systemie. Po uzyskaniu akceptacji ruszyliśmy z pracami, których realizacja trwała około miesiąc. Ze względu na obecną sytuację spotkania zespołu odbywały się online. Okazało się jednak, że są one bardziej efektywne niż można było się spodziewać. Dzięki regularności spotkań grupy projektowej, dużemu zaangażowaniu kolegów programistów oraz wielokrotnym testom przeprowadzanym przez koleżanki i kolegów z działów sprzedaży i finansów udało nam się odnieść sukces. Osobiście dawno nie miałam takiej satysfakcji z wykonanej pracy i bardzo dziękuję wszystkim zaangażowanym w projekt.

Jakie trudności techniczne napotkaliście wdrażając ten projekt?

Projekt dotyczył dwóch systemów, dlatego istotnym aspektem była poprawna integracja aplikacji używanej przez kierowców (OBTC) i naszego wewnętrznego systemu ERP. Ze względu na prace rozwojowe, które są prowadzone obecnie na obu systemach oraz w naszej infrastrukturze, pewnym wyzwaniem było stworzenie właściwego środowiska do testów. Cały czas ścigaliśmy się też z czasem, aby mieć gotowe rozwiązanie na pierwszy możliwy termin przed aktualizacją Axapty. Nie chcieliśmy zakłócać pracy naszych kolegów z innych działów dodatkowym okienkiem wdrożeniowym.

Czy pracujecie obecnie wspólnie z działem sprzedaży nad innymi rozwiązaniami IT dla klientów czy współpracujących firm, które pozwolą usprawnić nasze procesy w tym szczególnym czasie?

Cały czas współpracujemy ściśle z kierownikiem ds. projektów i realizujemy projekty zgodnie z założeniami. Część z nich wynika z wprowadzonych wymagań prawnych, a inne są odpowiedzią na inicjatywę biznesową. COVID-19 nie wpłynął znacząco na plan naszej pracy. W realizacji jest między innymi nowa aplikacja mobilna dla naszych instalatorów.



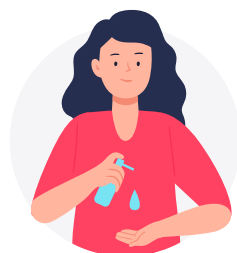
Izabela Dudek

Jednocześnie reagujemy na bieżąco na potrzeby działu sprzedaży i wspieramy ich w działaniach optymalizujących procesy i koszty. Czasem jest to pomoc w zgromadzeniu danych do analizy, a innym razem weryfikacja możliwości realizacji nowego procesu w ramach istniejących systemów.

Bezpieczeństwo

Już od 2 tygodni każda osoba w przestrzeni publicznej ma obowiązek zakrywania ust i nosa.

Większość z nas stosuje się do tego zalecenia poprzez zasłonięcie twarzy za pomocą maseczki. Poniżej znajdziecie graficzną instrukcję prawidłowego zakładania maseczki, a obok praktyczne porady związane z jej codziennym użytkowaniem.



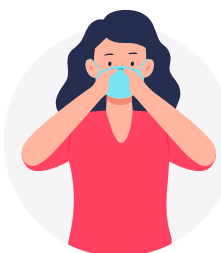
1. Przed założeniem maseczki dokładnie umyj lub zdezynfekuj ręce.



2. Złap maseczkę za gumowe troczki



3. Nałóż maseczkę na twarz zaczepiając gumki za uszy.



4. Delikatnie naciągnij maseczkę na nos.



5. Lekko naciągnij dół maseczki, aby zasłonić usta i podbródek. Gotowe!

UWAGA

**Żadna maseczka nie chroni całkowicie przed zakażeniem!
Nosząc ją zachowujemy bezpieczny dystans od innych osób oraz regularnie myjemy ręce.**

- Chcesz o coś zapytać?
- Potrzebujesz pomocy związanej z wykonywaniem swojej pracy w obecnej sytuacji?
- Masz ochotę podzielić się swoją opinią lub obserwacją?
- Masz uwagi do treści newsletteru?

Napisz na adres: komunikacja@gaspol.pl,
lub wyślij do nas wiadomość na **Facebooku**,
a my spróbujemy pomóc!

A jeśli nie pomożemy bezpośrednio to prześlemy Twoją sprawę do odpowiednich osób i będziemy Cię informować o jej statusie.

**Zadaj pytanie!
Zgłoś swoje
potrzeby!**

